

4. A PANIFICADORA, PATRIMONIO ARQUITECTÓNICO INDUSTRIAL

INTRODUCCIÓN

A PANIFICADORA Viguesa pechaba as súas portas no ano 1981 despois de sesenta anos adicados á produción de fariña e elaboración de pan. Durante estes anos o crecemento da cidade convirte a situación da edificación de periférica a central, mentres a singularidade da edificación transfórmase co paso do tempo nun fito da cidade, referencia permanente na memoria histórica dos seus habitantes.

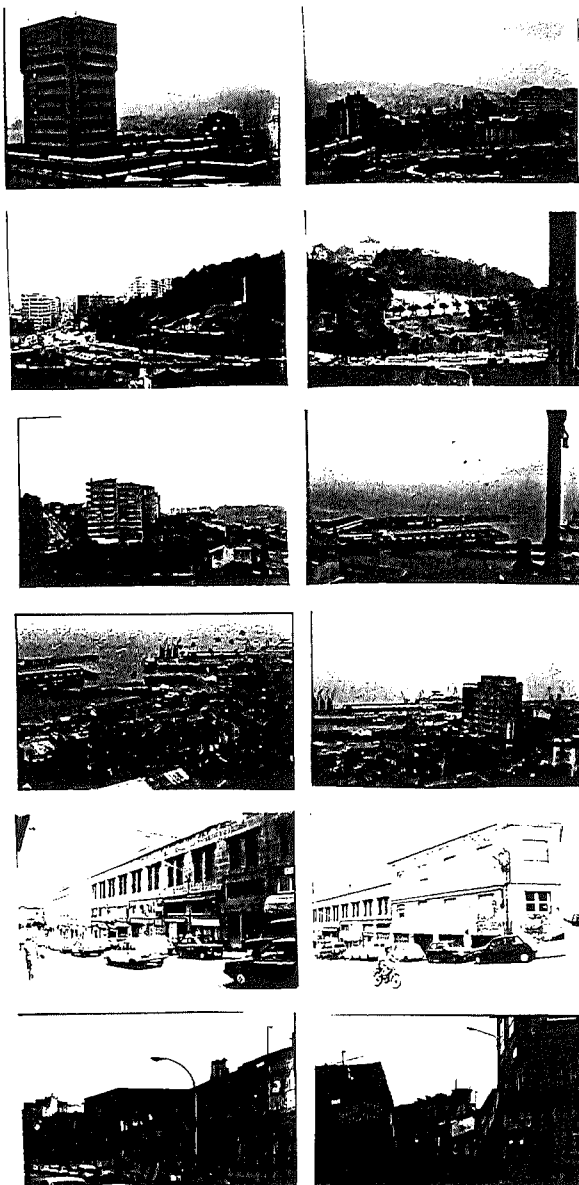
SITUACIÓN

O lugar atópase no barrio da Falperra, zona intermedia entre o Berbés mariñeiro e o Castro prerromano, situándose sobre unha plataforma natural que domina a ría de Vigo.

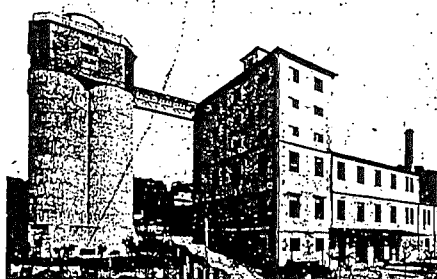
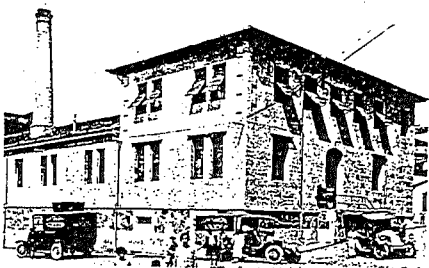
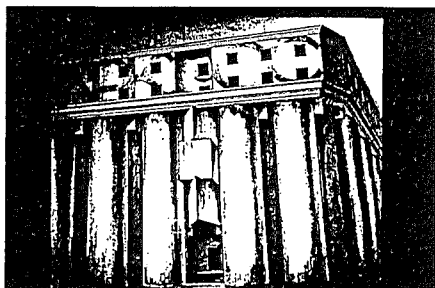
O solar posúe unha pendente do 20% dirección Surlleste-Noroeste, cunha extensión de 7.330 m² dos que 4.300 m² atópanse ocupados por un complexo conxunto de edificacións industriais, comerciais y vivendas. A forma é irregular, macla dun triángulo equilátero de 120 mts. de lado e un rectángulo de 60x 40 mts. As súas cotas ascenden nos vértices dende +41, +51 ata +50, +57'5, limitando ó sur cun terraplén que alcanza a cota + 68, a partir da que se ascende ata o Castelo do Castro.

A parcela limita:

- Norte, con patios interiores de vivendas (traseiras da rúa Paseo de Alfonso)
- Leste, coa rúa de Santiago (ancho aprox. 7 mts.)
- Sur, coa rúa Cachamuiña (vial de acceso ó Concello)
- Oeste, rúa Falperra de 15 mts de ancho, edificada con vivendas dunha media de seis alturas.



DESENVOLVEMENTO HISTÓRICO



Ata finais do século XIX, o solar atópase valeiro de edificacións coñecendo polo nome popular do "Campo de redes".

No 1917 D. Antonio Valcarce promove a creación dunha Compañía Panificadora Viguesa e contrúndose anos máis tarde unha edificación con muíños e fornos para a elaboración do pan e silos para a almacenaxe do gran. O conxunto de edificacións que hoxe coñecemos substitúe ás instalacións que a compañía posuía no barrio de Casablanca denominadas "A espiga de ouro".

Trala visita que D. Antonio Valcarce, presidente do consello de administración da empresa, fai nos primeiros anos vinte a diversas fábricas estranxeiras encárgalle o proxecto da nova edificación ó arquitecto D. Manuel Gómez Román no ano 1923. As obras lévanse a cabo na finca dos herdeiros de Herba e son realizadas polo contratista Eugenio Alonso sendo inaugurada en Novembro de 1924.

As instalacións fabrís e mecánicas son dispostas polo enxeñeiro Otto Werner e o técnico Jorge Buchl da casa alemana Werner Uhd Pfeleiderer.

No 1930 ampliáanse os muíños e constrúense seis silos máis e unha edificación para almacén de sacos en dúas plantas; A fábrica posúe xa, parque móvil propio para o reparto, talleres, gasolinera, pozo e central eléctrica.

O momento que se esta a vivir coincide co auxe do mercado do gran con Arxentina, comenzando a empresa a distribuír fariña para toda España.

Despois da guerra civil (1936) e cos cupos forzosos de gran nacional, redúcese forzosamente o volúme de produción comenzando as primeiras dificultades da empresa. Co obxecto de solventar a situación económica, en 1960 transfórmanse os talleres construíndose unha terceira edificación para fábrica de pensos, locais comerciais, etc. É nesta intervención cando se suprime a antiga escalinata que comunicaba coa parte máis baixa do solar coa rúa de Santiago.

Diversos intentos de reutilización o longo da súa historia non evitan os continuos problemas da empresa, que remata finalmente pechando como tal no 1981.

E:1/1.000



- a. O acceso
- b. Corredor oeste
- c. Edificio da rúa Falperra
- d. Corredor Leste
- e. Edificio de almacén
- f. Volume central
- g. Dependencias de carga e descarga
- h. Botiquín
- i. Os silos

DESCRINCIÓN DA EDIFICACIÓN

Dada a gran complexidade da edificación estrutúrase o percorrido da mesma en base á ordenación xeral do solar vinculada a funcionalidade máxima, froito do proceso industrial do que xorde a edificación.

Nota. Adxúntase un plano con referencias as diferentes zonas máis adelante descritas.

O solar está ocupado por

- Tres volumes principais con orientación Norte-Sur que recollen os desniveis dende a cota + 57 ata a + 41 mts.
- O corredor de circulacións interiores que se produce através de dúas rúas internas (unha delas cunha cuberta traslúcida), que estruturan e ordenan o interior do conxunto.
- Un cuarto volume situado na zona Norte e conformado por unha estrutura de dez silos cilíndricos (5+5)

a. O ACCESO



Prodúcese na confluencia das rúas da Falperra e Cachamuíñas, baixo o portalón co rótulo da empresa aínda existente, onde léese A PANIFICADORA.



Unha vez atravesado o portal (cota +50) , atópase unha zona de aparcamento cuberto baixo unha lousa de formigón armado que xunto coa vivenda do conxerxee a gasolineeira conforman e pechan o acceso ós tres volumes e ós dous corredores, ó conxunto.



b. CORREDOR OESTE

De 10 mts. de ancho e 80 mts. de longo percorre o interior distribuindo os diversos usos baixando dende a cota +50 ata a cota +48. Entorno o corredor estrutúranse as diversas áreas de produción : fábrica de penso, fornos da panadería e zona de reparto.

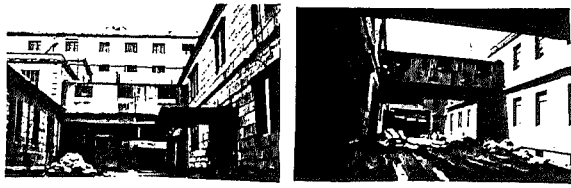


c. EDIFICIO DA RÚA FALPERRA

Conformado por unha edificación de 9 mts. de ancho estruturada en dúas cruxías, fachada de cantería modulada a 4mts., cuberta con cerchas de formigón pretensado e tella. O volume posúe un almacén así como unha zona central con silos metálicos para a mestura automática de fariñas.

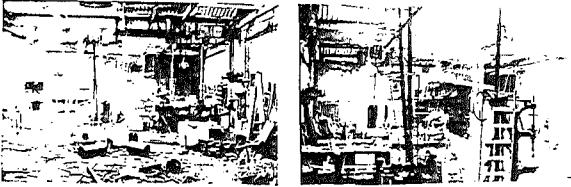


Da adaptación da edificación ás variacións dos desniveis xorden os accesos á rúa Falperra e ós locais comerciais situados nos baixos.



d. CORREDOR LESTE

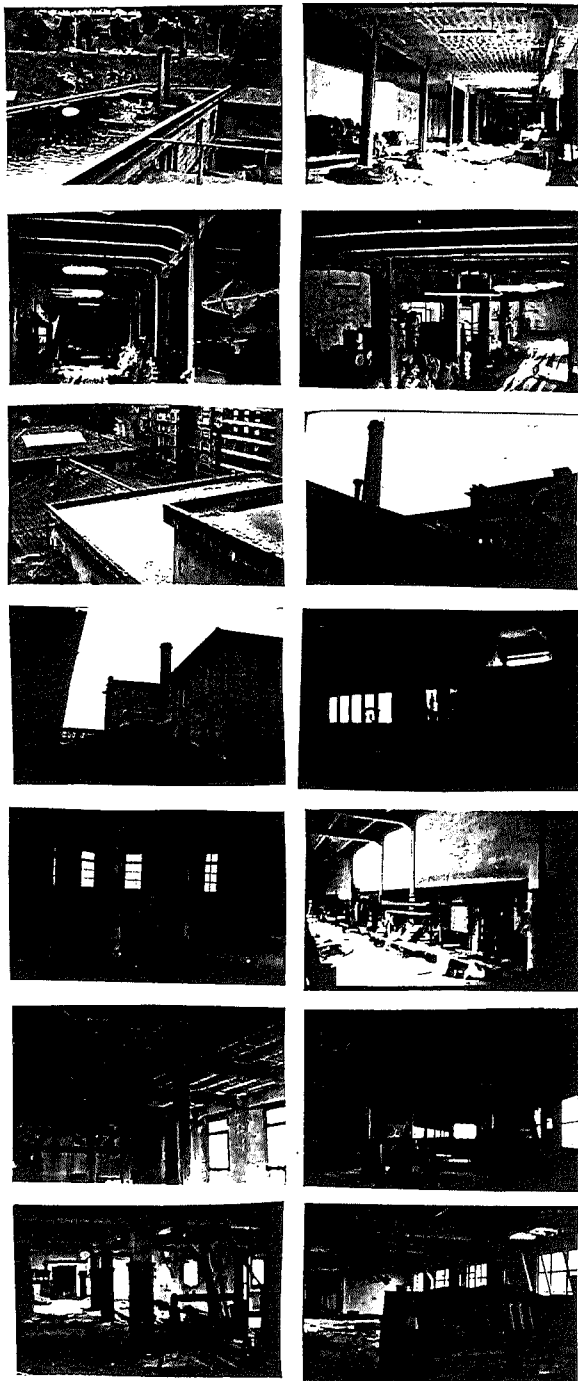
De 12 mts de ancho e 48 mts. de longo serve as oficinas da fábrica, ós fornos, ós silos e ao almacén Este a cota + 52 mts.



e. OBRADOIROS

Atópanse na zona Este e neles sitúanse as instalacións de auga, luz e fragua. A cuberta, en moi mal estado de conservación, é de estrutura de madeira con fibrocemento.

e. EDIFICIO DE ALMACÉN



O volume estrutúrase en base a dous diferentes niveis (cotas +53,40 e +58,40 mts. respectivamente), rematado cunha cuberta plana inundada (solución constructiva moi utilizada na arquitectura europea da época)*

* Nota. Dado o actual estado de abandono a cuberta convertiuse nun estupendo espadañal onde anida unha rica biofauna.

A estrutura vertical é mesturada de muros laterais de cantería e pilares centrais de formigón armado.

No nivel superior e através de dous corredores elevados, prodúcese unha comunicación co volume dos muiños.

f. VOLUME CENTRAL

O volume ordénase en tres cruxías, con estrutura perimetral de muros de carga de pedra nas plantas inferiores e de fábrica nas tres últimas. A edificación cunha planta de 60 mts. de longo por 17 mts. de ancho, estrutúrase en tres niveis:

- Baixa. Tres fogares de fornos, almacén, depósito de auga, zona de venta de pan ó público, oficinas e vestiarios. (Cota + 49'20).
- Primeira. Zona de amasado e catro fornos automáticos. (Cota + 53'40).
- Segunda. Oficinas, Dirección e zona de almacenado de sacos que comunica por medio de dúas pasarelas co almacén e o núcleo de fábrica de pensos.
- Terceira. (Cota + 62'80)
- Cuarta. (Cota + 65'80)
- Quinta. (Cota + 68'80)

Nota. As últimas tres plantas ocúpense da selección da mestura e molido do gran sendo os forxados e as escaleiras son de estrutura de madeira.



g. DEPENDENCIAS DE CARGA E DESCARGA

Adosados ós silos polo Este, constrúense con cuberta de fibrocemento. Incluyen aseos e vestiarios.

h. BOTIQUIN

Trátase dun volume ó Norte do edificio central onde se situa a clínica.

i. OS SILOS

Distribuídos en dous grupos de 4 (2+2) e 6 (3+3), constrúense con encofrado deslizando en formigón armado dun espesor aproximado de 10 cm.

Os catro primeiros de forma cilíndrica con diámetro exterior de 5,15 mts, con núcleo de base e outro de control superior, de cotas +48 mts. e + 70 mts. respectivamente. O inferior é de chegada de gran partindo de él unha cinta transportadora que distribúe o gran. Entre os catro silos circula un ascensor de planta triangular e enreixado metálico que comunica cunha terraza (Cota + 75 mts.) na que se situa un dobre espacio cunha torreta de maquinaria (Cota + 79 mts.) sobre a que se encontra unha terraza mirador (Cota + 82).

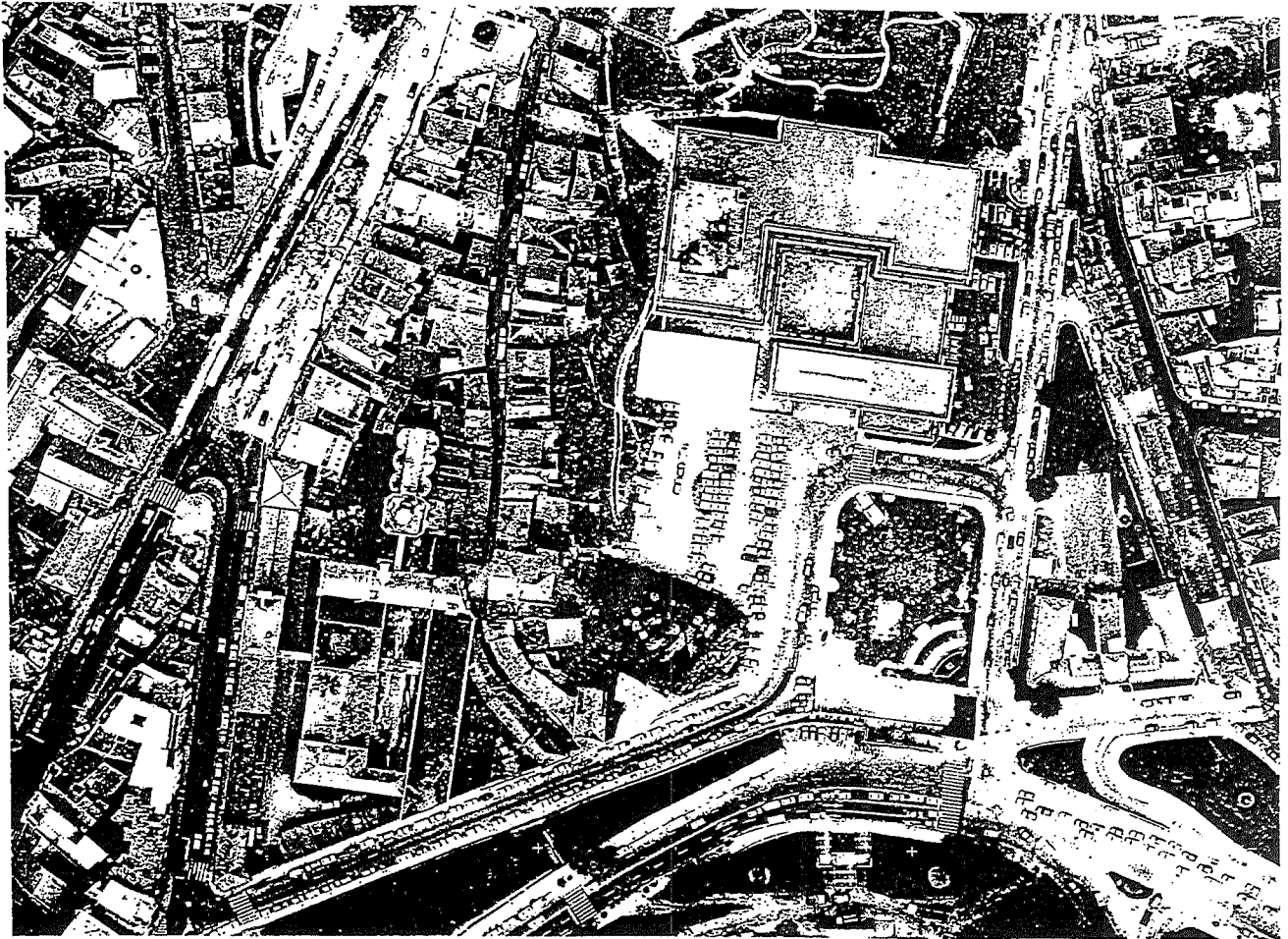
Os seis silos restantes, de planta oval, con diámetros de 5,15 mts e 5,85 mts. posúen como cuberta unha lousa inclinada de formigón armado. Existen dúas comunicacións co volume principal, unha nun nivel inferior baixo un túnel e outra a un nivel superior através dunha pasarela (Cota + 63)

SUPERFICIES

Vivenda Conserxe.....	238 m2
Fábrica de Pensos	
Almacén.....	700 m2
Núcleo de Silos metálicos.....	80 m2
Locales Comerciais.....	1.400 m2
Talleres.....	286 m2
Almacén	
Nivel 0.....	550 m2
Nivel 1.....	650 m2
Muiños e Fornos	
Nivel 0.....	1.175 m2
Nivel 1.....	1.100 m2
Nivel 2.....	653 m2
Nivel 3.....	432 m2
Nivel 4.....	296 m2
Nivel 5.....	296 m2
Botiquín.....	168 m2
Almacén Silos.....	153 m2
Oficinas Silos.....	90 m2
Silos	
(Grupo de 4).....	374 m2
(Grupo de 6).....	214 m2
Vivenda.....	600 m2
TOTAL CONSTRUIDO.....	9.455 m2
O VOLUME TOTAL	
DA CONSTRUCCIÓN.....	53.766 m3

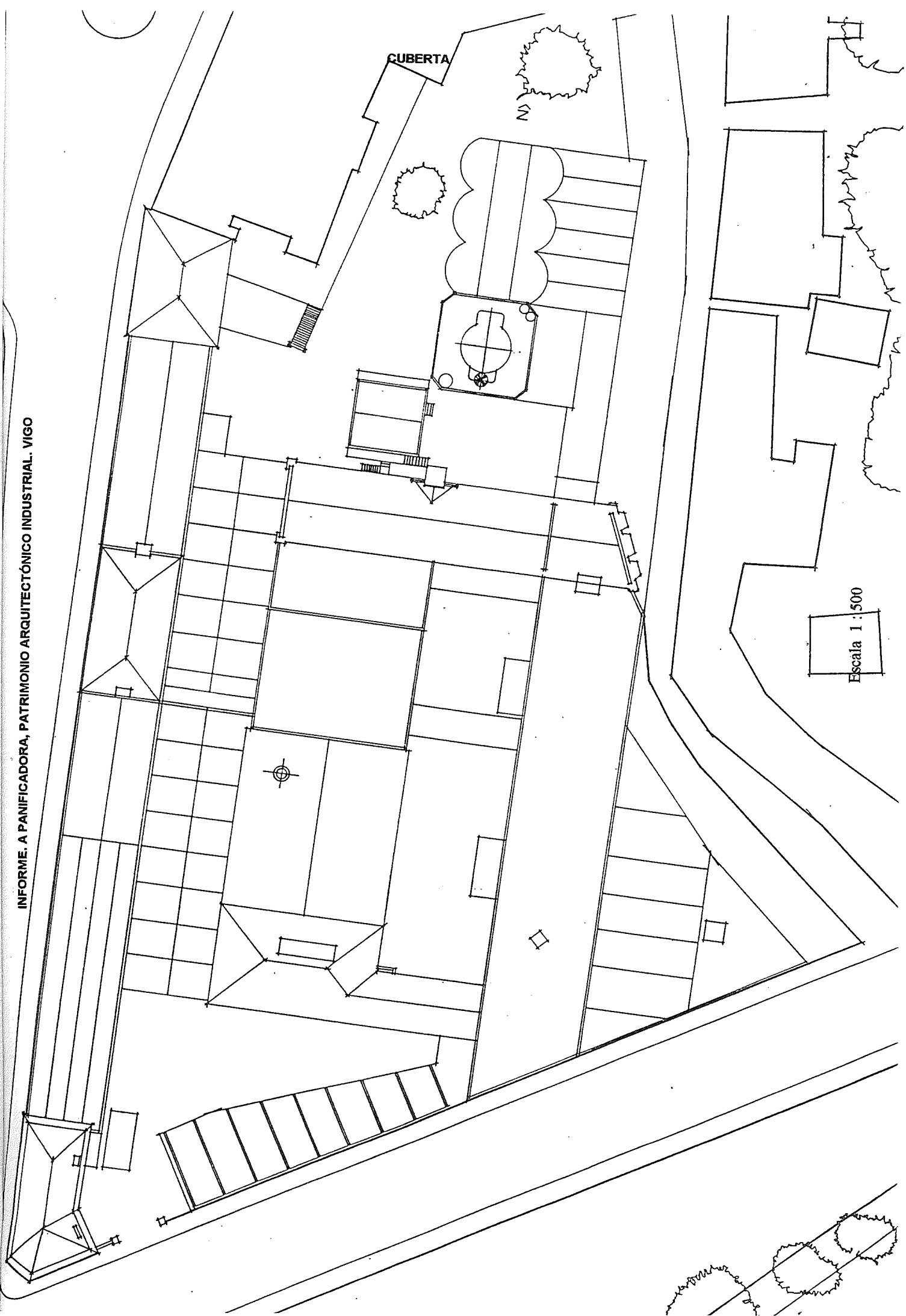


5.1 CARTOGRAFÍA

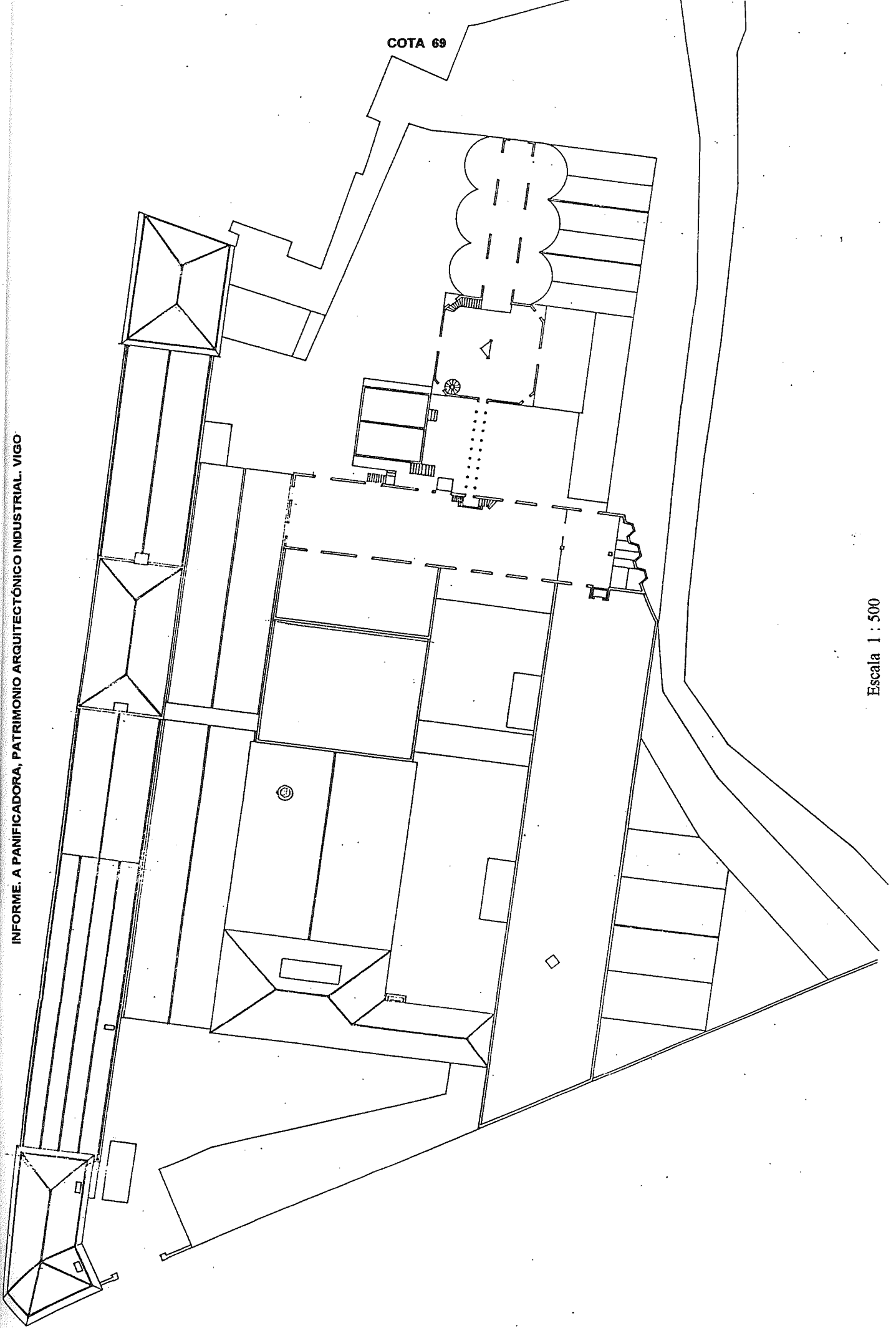


ORTOFOTO. ESCALA 1:2000

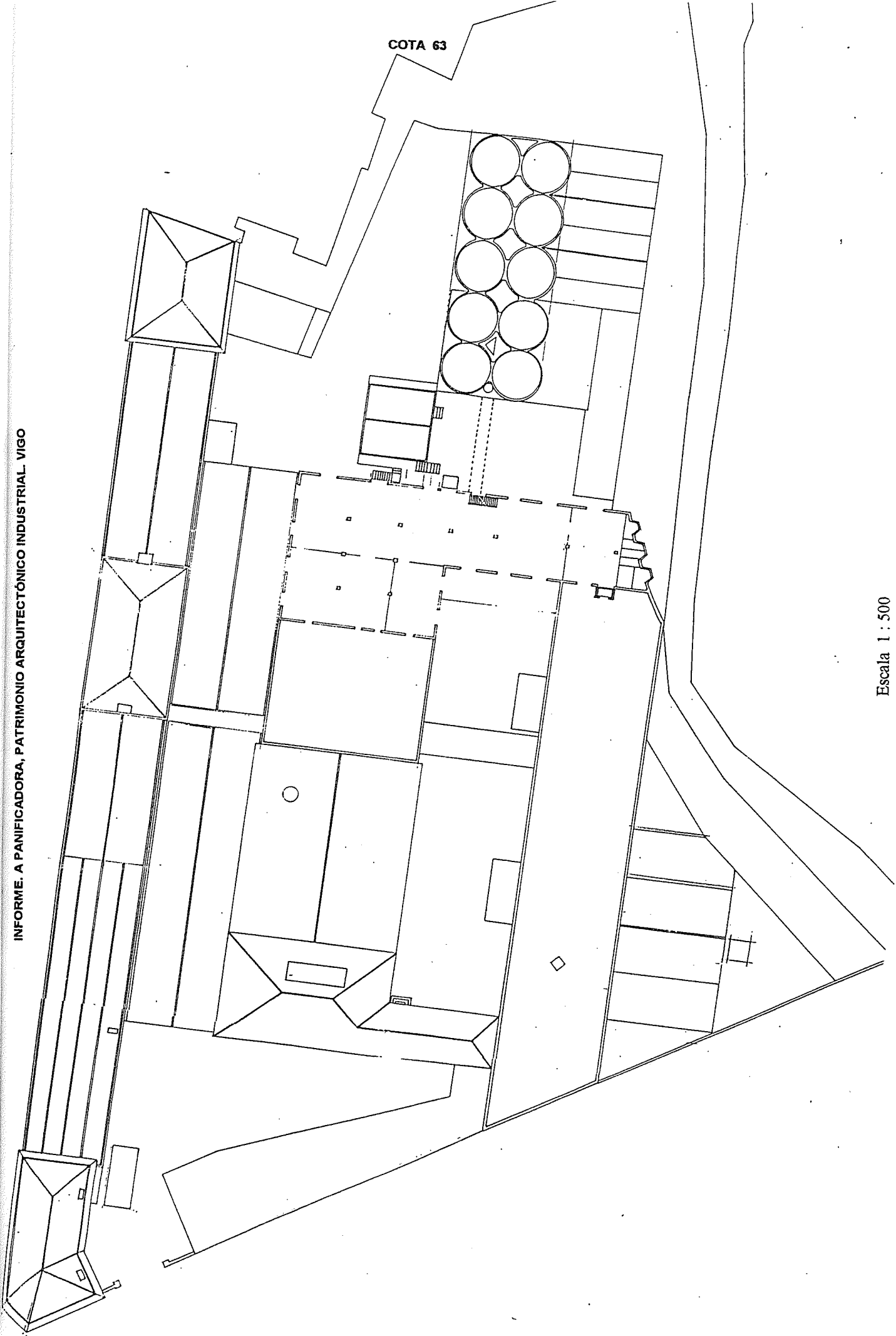
INFORME. A PANIFICADORA, PATRIMONIO ARQUITECTÓNICO INDUSTRIAL. VIGO



COTA 69

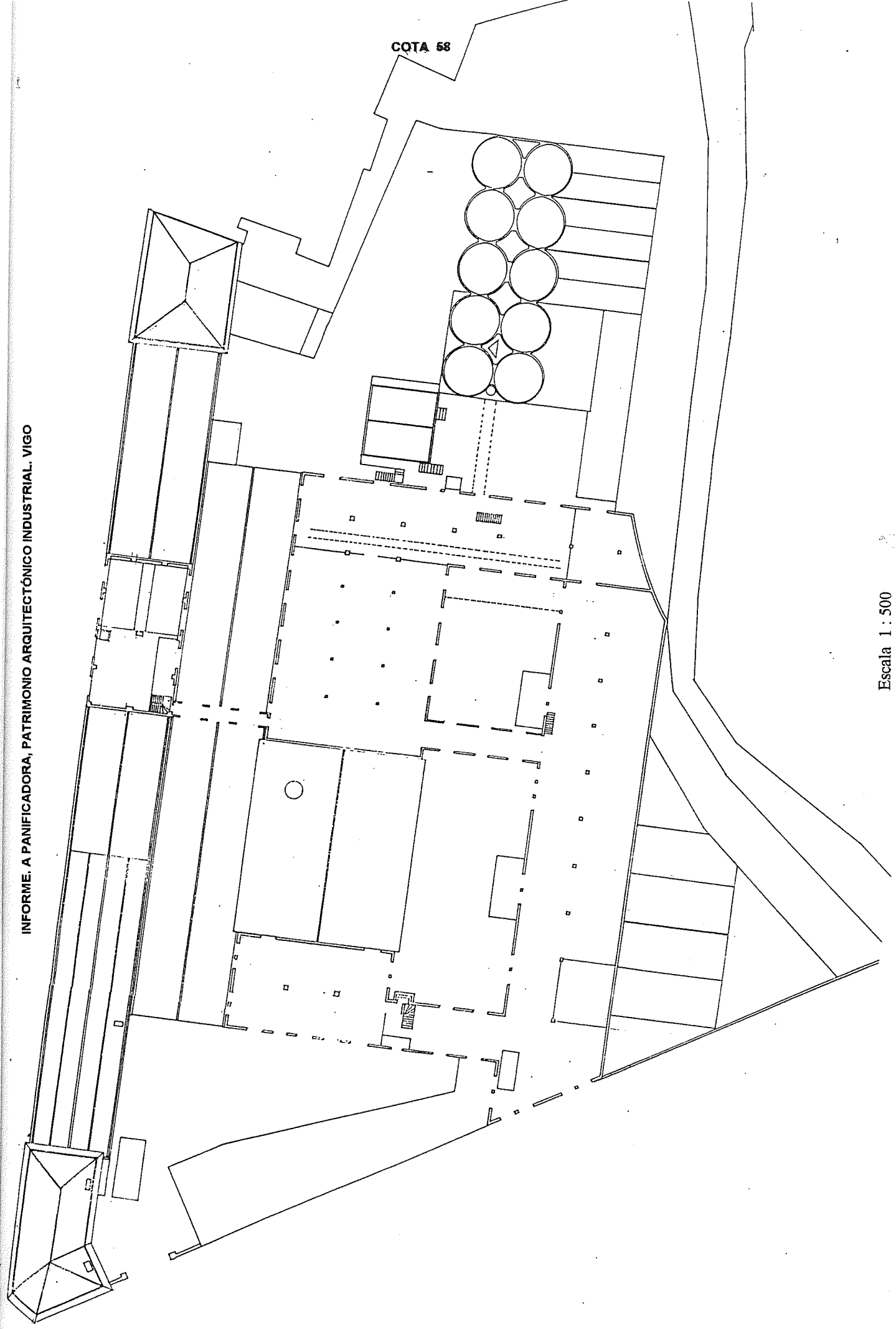


COTA 63



COTA 58

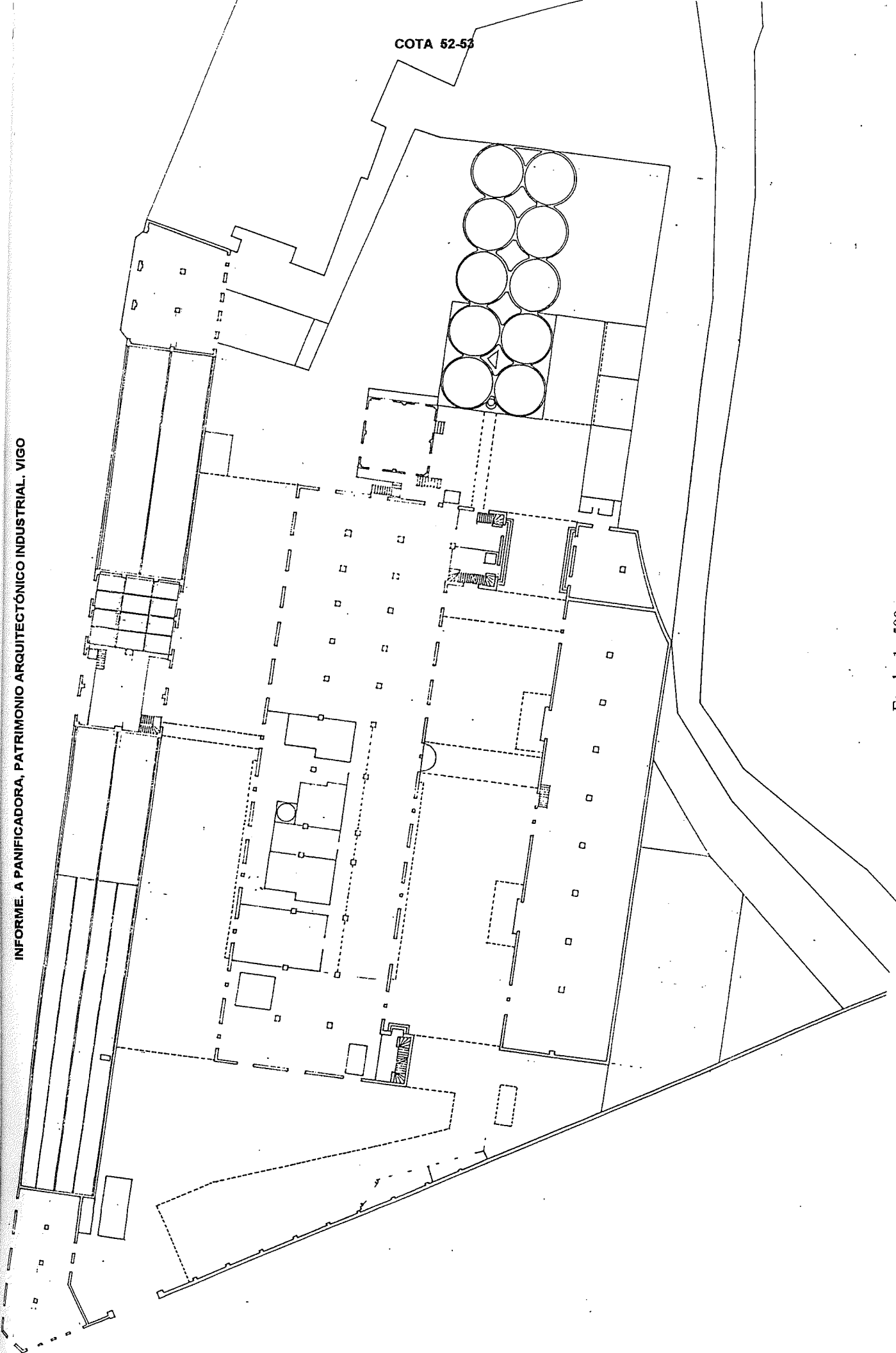
INFORME. A PANIFICADORA, PATRIMONIO ARQUITECTÓNICO INDUSTRIAL. VIGO



Escala 1 : 500

COTA 52-53

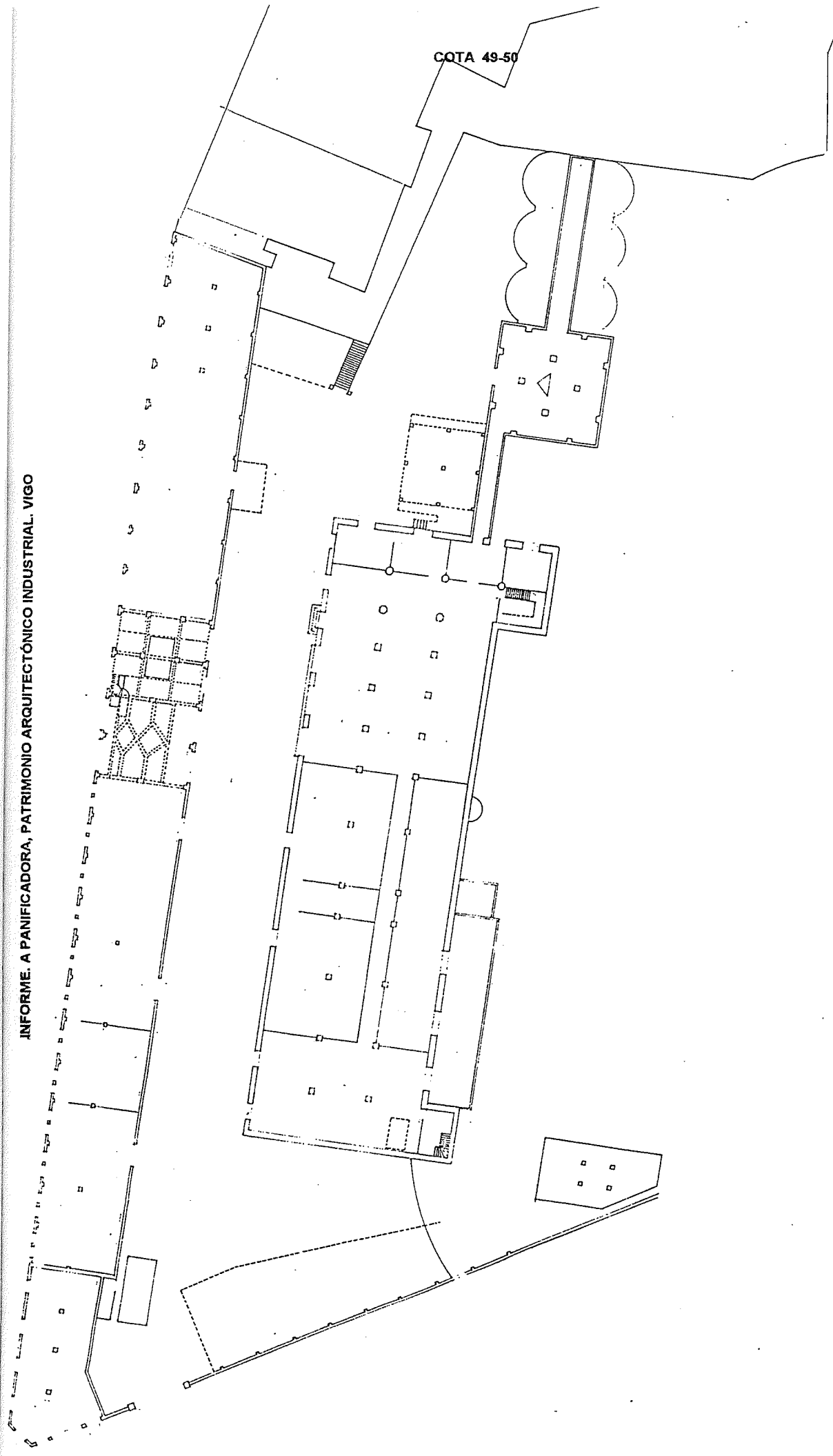
INFORME. A PANIFICADORA, PATRIMONIO ARQUITECTÓNICO INDUSTRIAL. VIGO



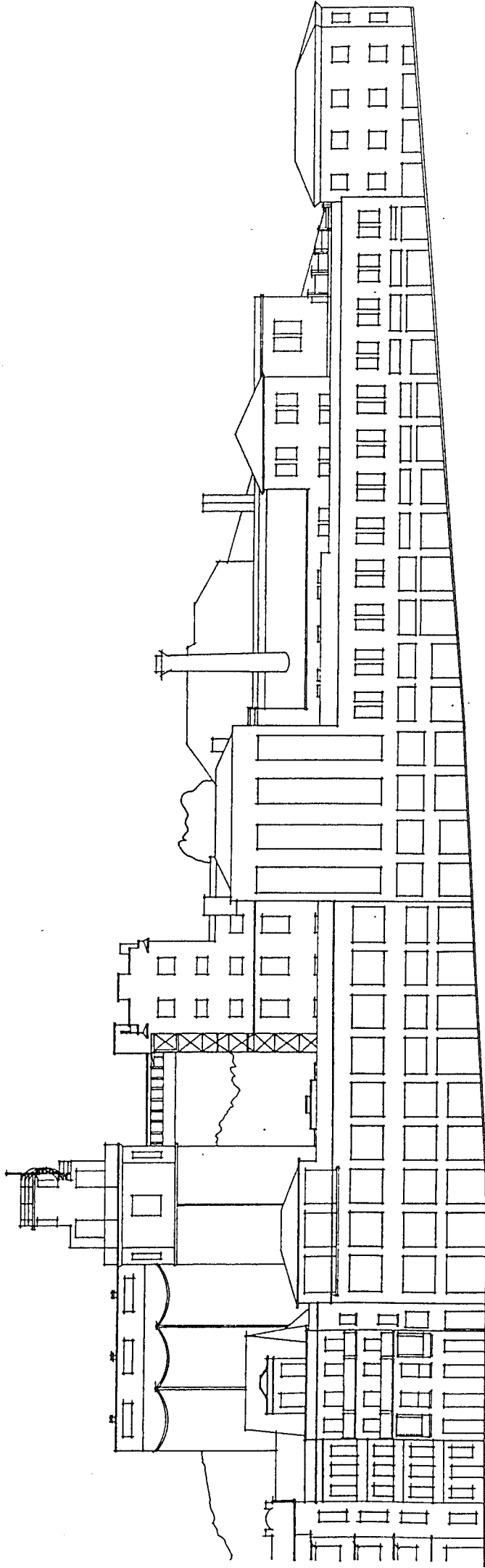
Escala 1 : 500

COTA 49-50

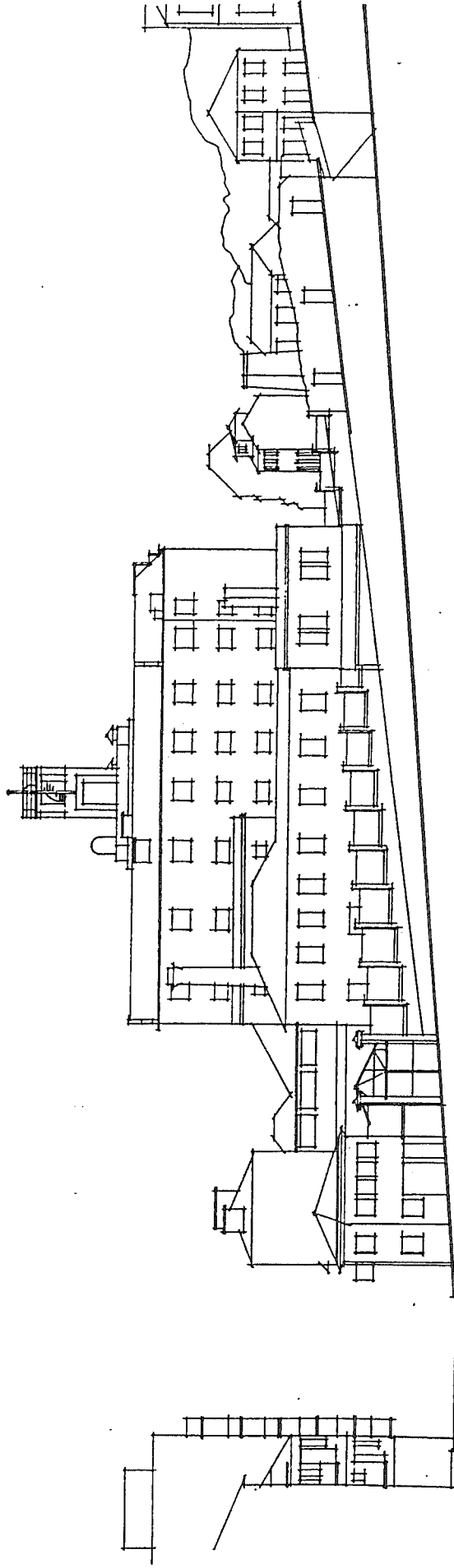
INFORME. A PANIFICADORA, PATRIMONIO ARQUITECTÓNICO INDUSTRIAL. VIGO



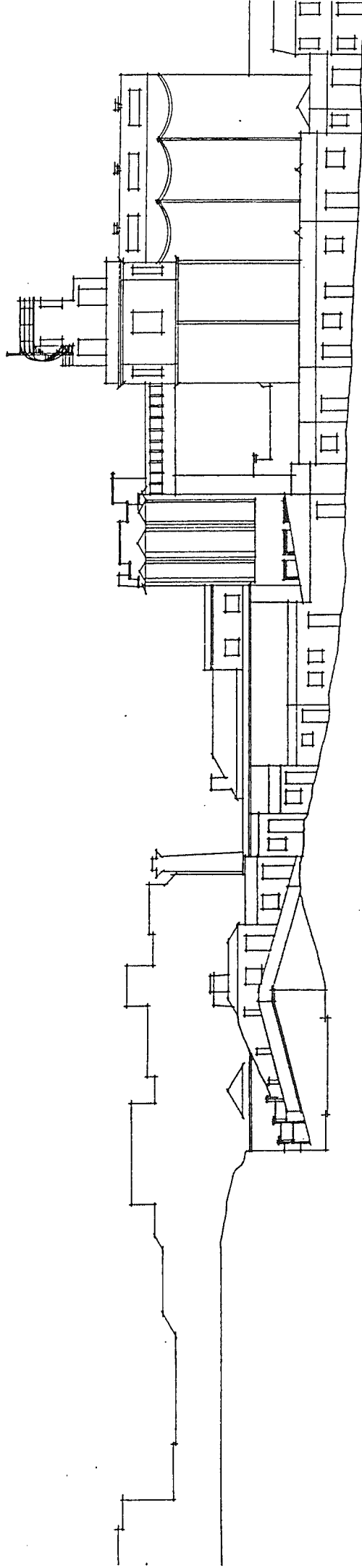
Escala 1 : 500



A L Z A D O O E S T E

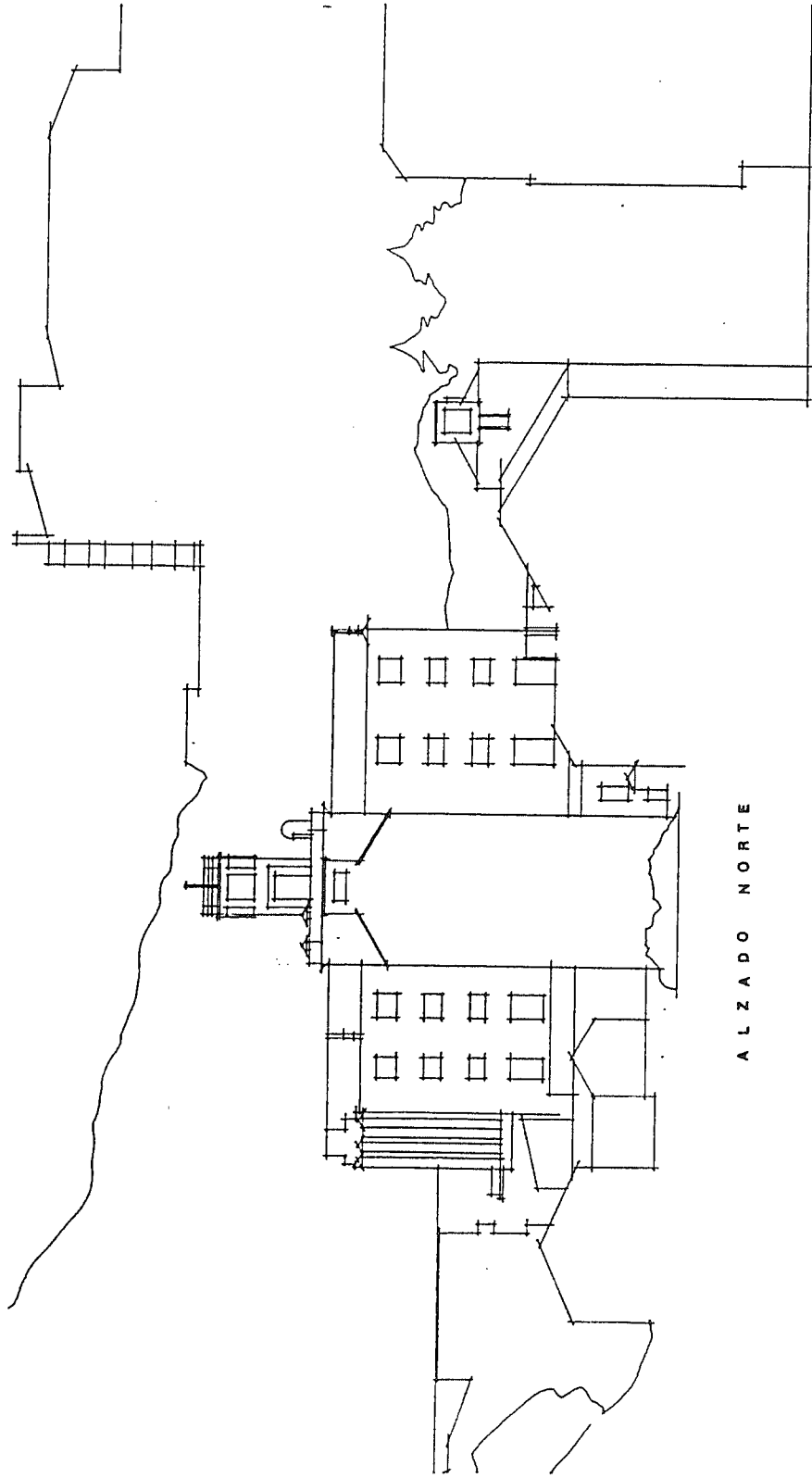


ALZADO SUR



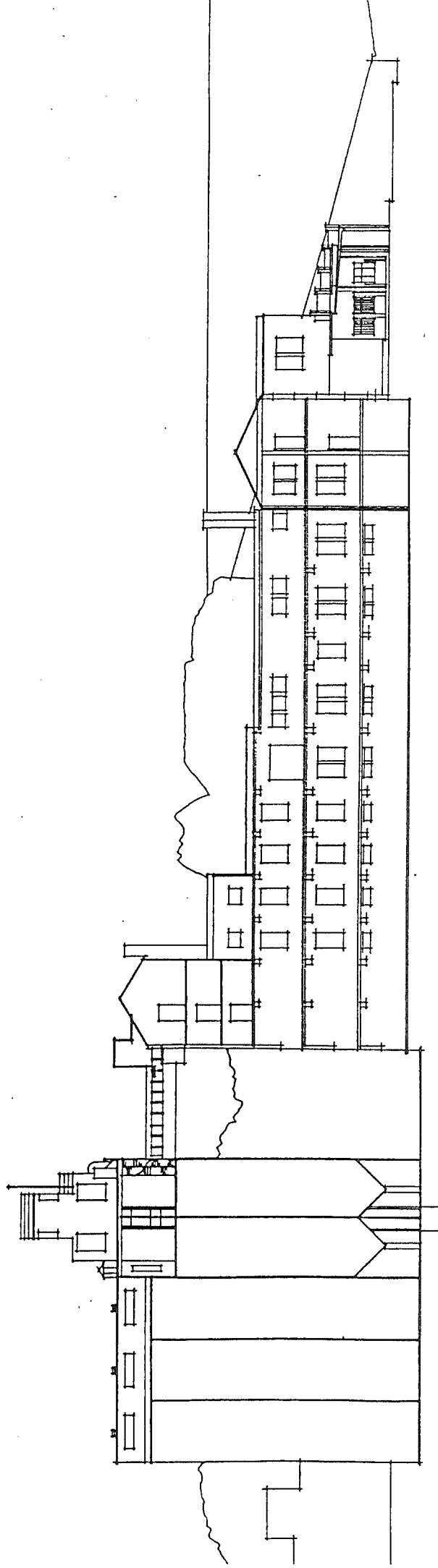
A L Z A D O L E S T E

Escala 1 : 300



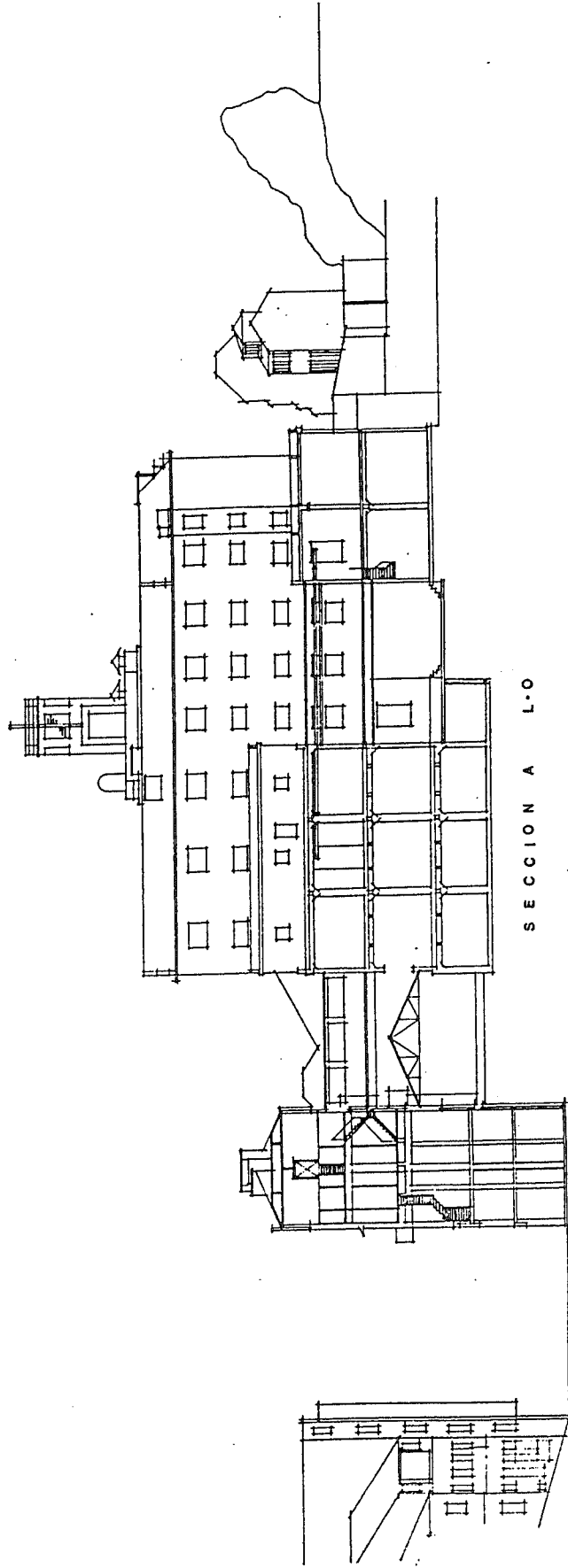
ALZADO NORTE

Escala 1 : 500

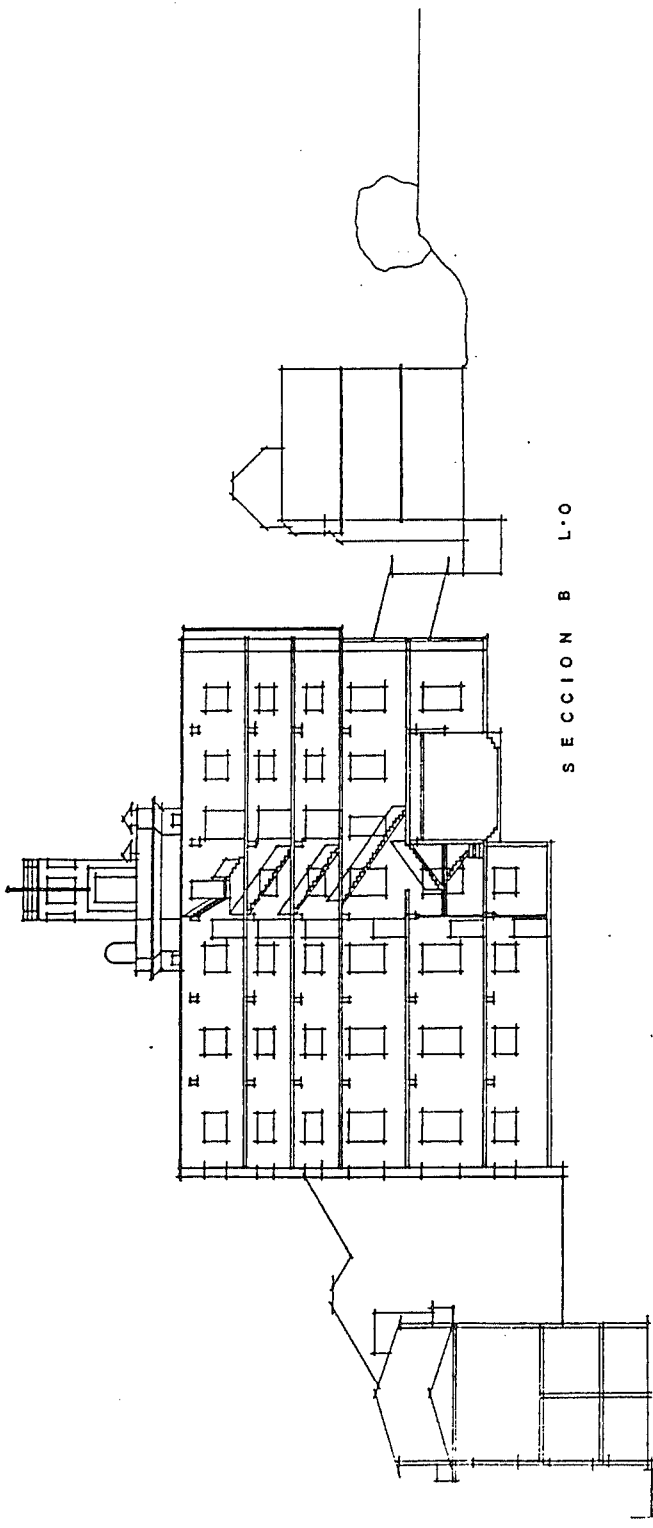


SECCION N-S

Escala 1 : 500



Escala 1 : 500



Escala 1 : 500